



# Целевые модели регулирования и правоприменения по приоритетным направлениям улучшения инвестиционного климата в субъектах Российской Федерации Профили Челябинской области



# Получение разрешения на строительство



## Ключевые проблемы Челябинской обл.

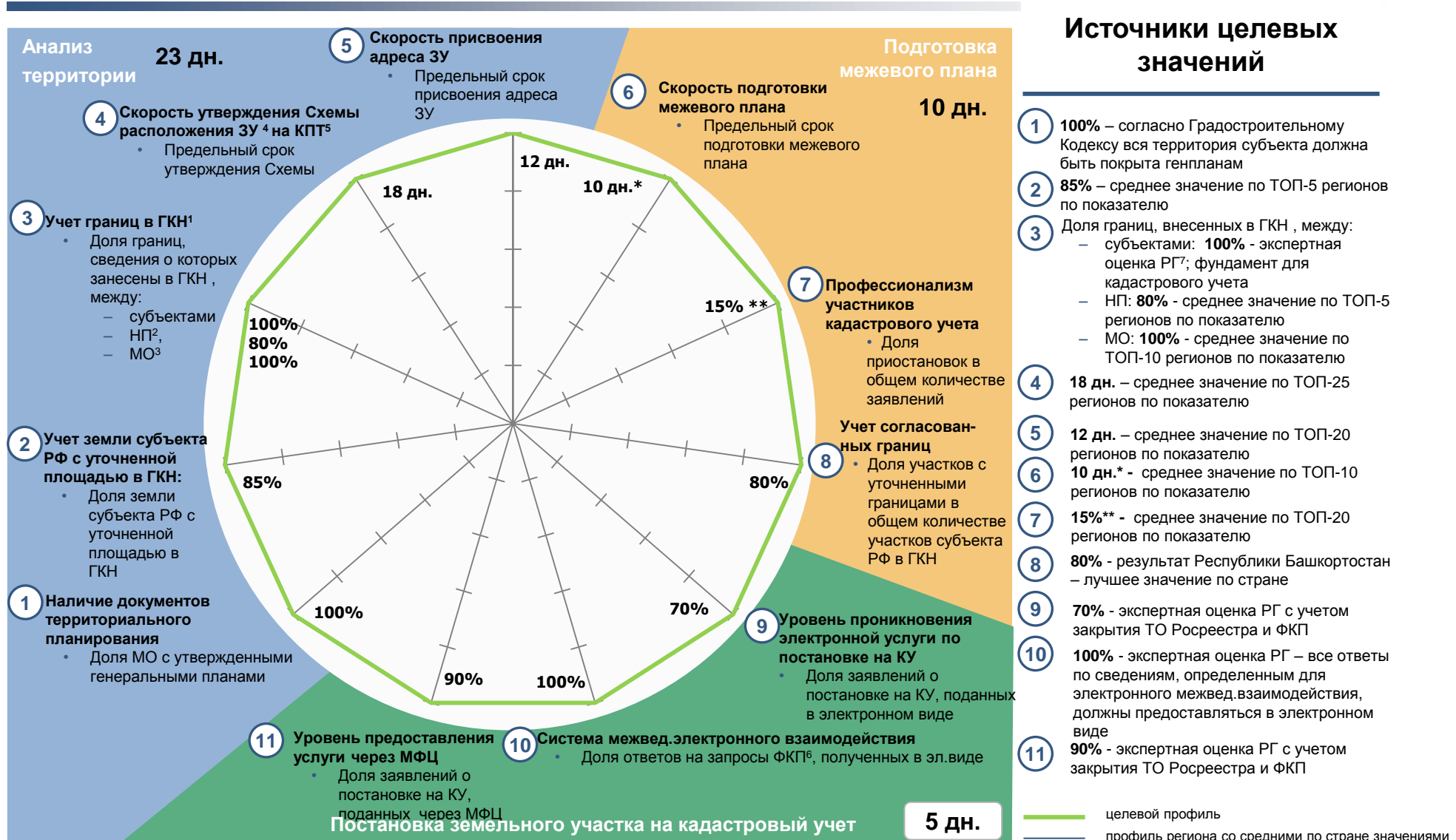
- Низкий уровень развития электронной услуги предоставления разрешения на строительство
- Недостаточное количество онлайн сервисов для застройщиков
- Высокие сроки прохождения дополнительных процедур

1. Фактический срок оказания услуги по информации РОИВ, полученного в рамках исследования рабочей группы

2. Регламентированный срок прохождения одной из дополнительных процедур, указанных в реестре описания процедур региона, доступному в сети "Интернет"



# Государственный кадастровый учет

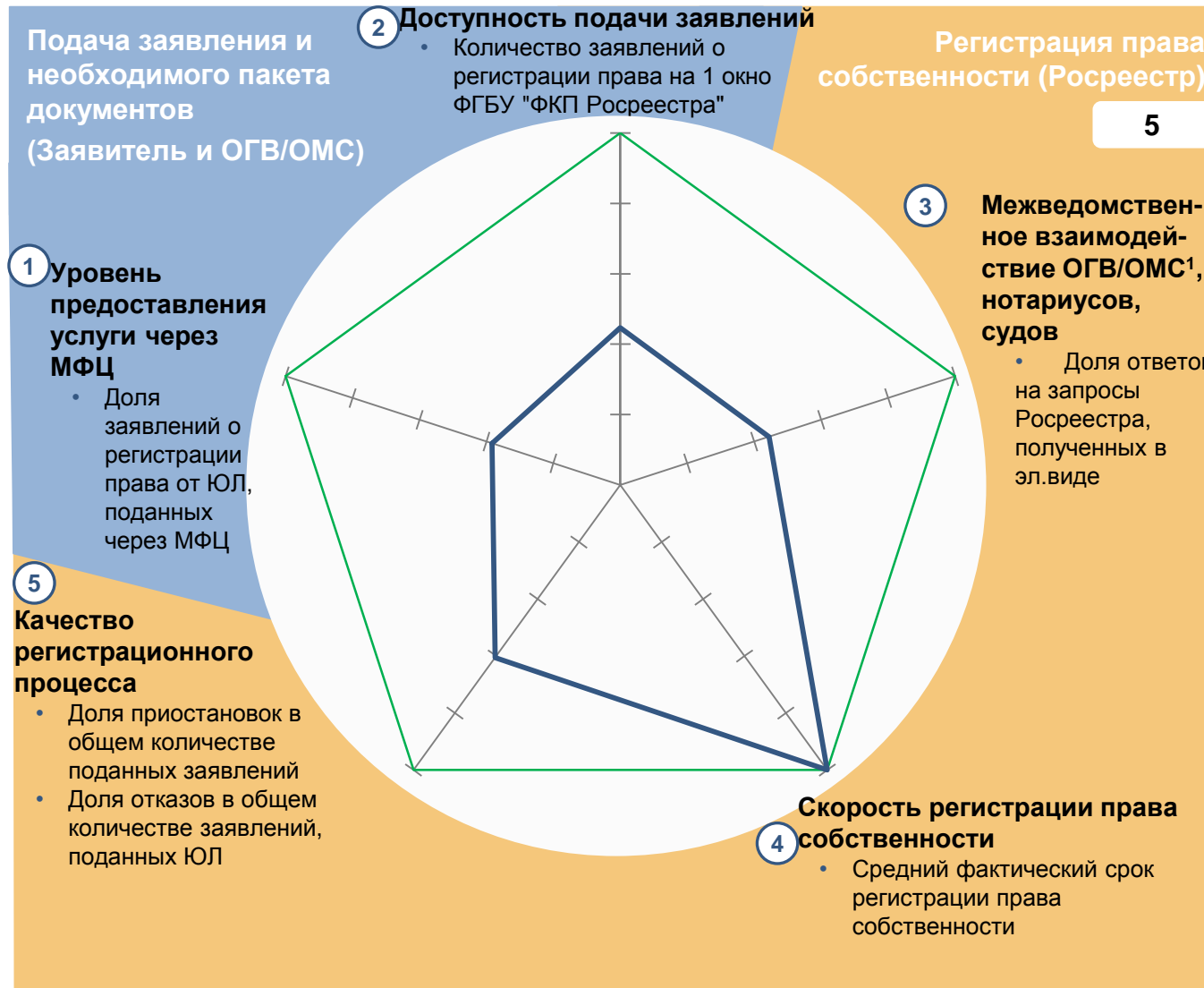


\* - без учета согласования границ; \*\* - для новых участков

1.ГКН – Государственный Кадастр недвижимости; 2. НП – населенный пункт; 3. МО – муниципальное образование; 4. ЗУ – земельный участок; 5. КПТ – кадастровый план территории; 6. ФКП – Федеральная Кадастровая палата; 7. РГ – рабочая группа



# Государственная регистрация прав



## Ключевые проблемы Челябинской обл.

- система подачи заявлений через МФЦ не развита
- мало ответов на запросы Росреестра приходит в электронном виде
- некомфортная подача документов для государственной регистрации права собственности в связи с высокой загрузкой ФГБУ "ФКП Росреестр"

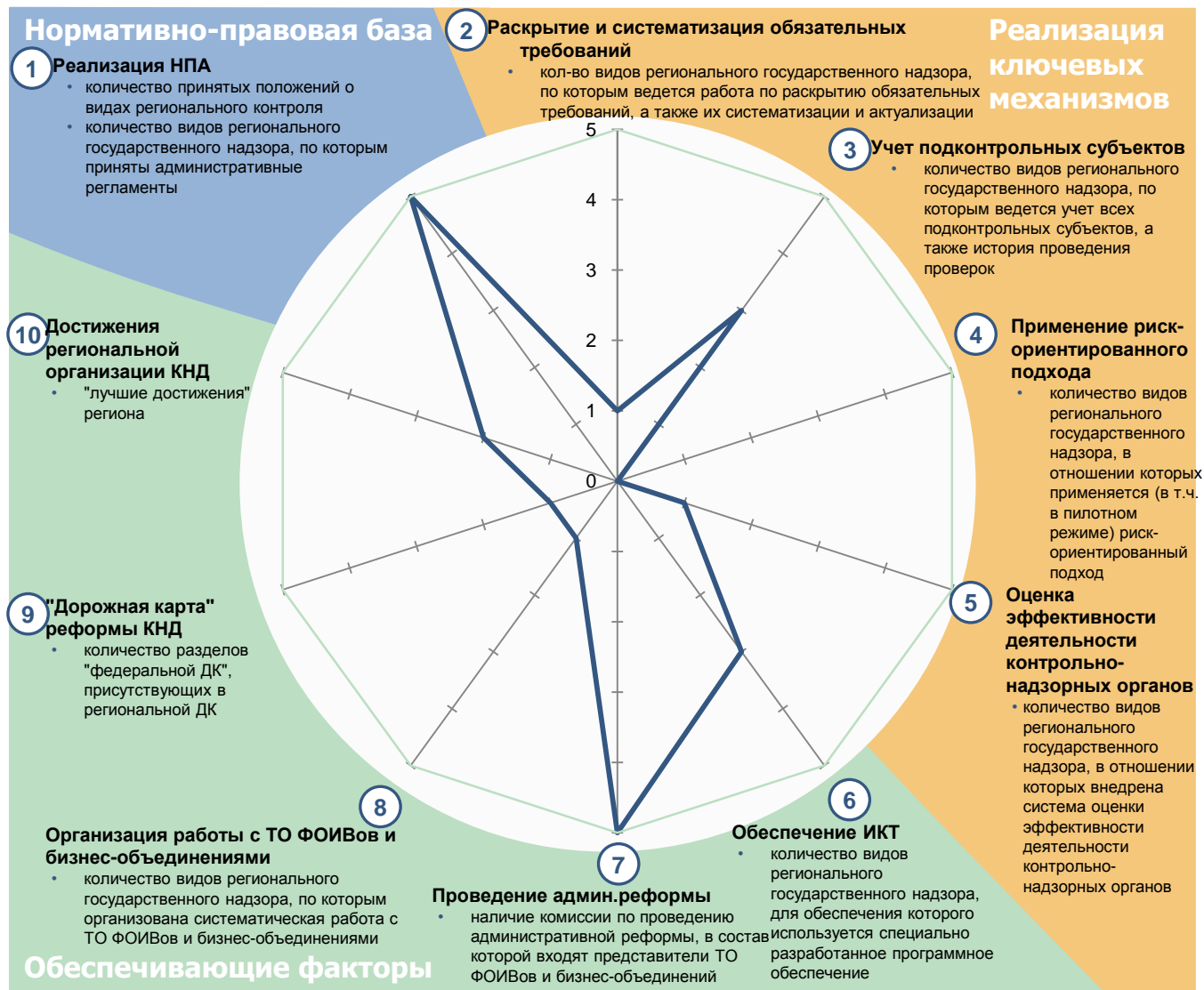
— Профиль целевой модели

**XX дн.** длительность этапа в регионе

\* для ЮЛ

1. ОГВ – органы государственной власти, ОМС – органы местного самоуправления

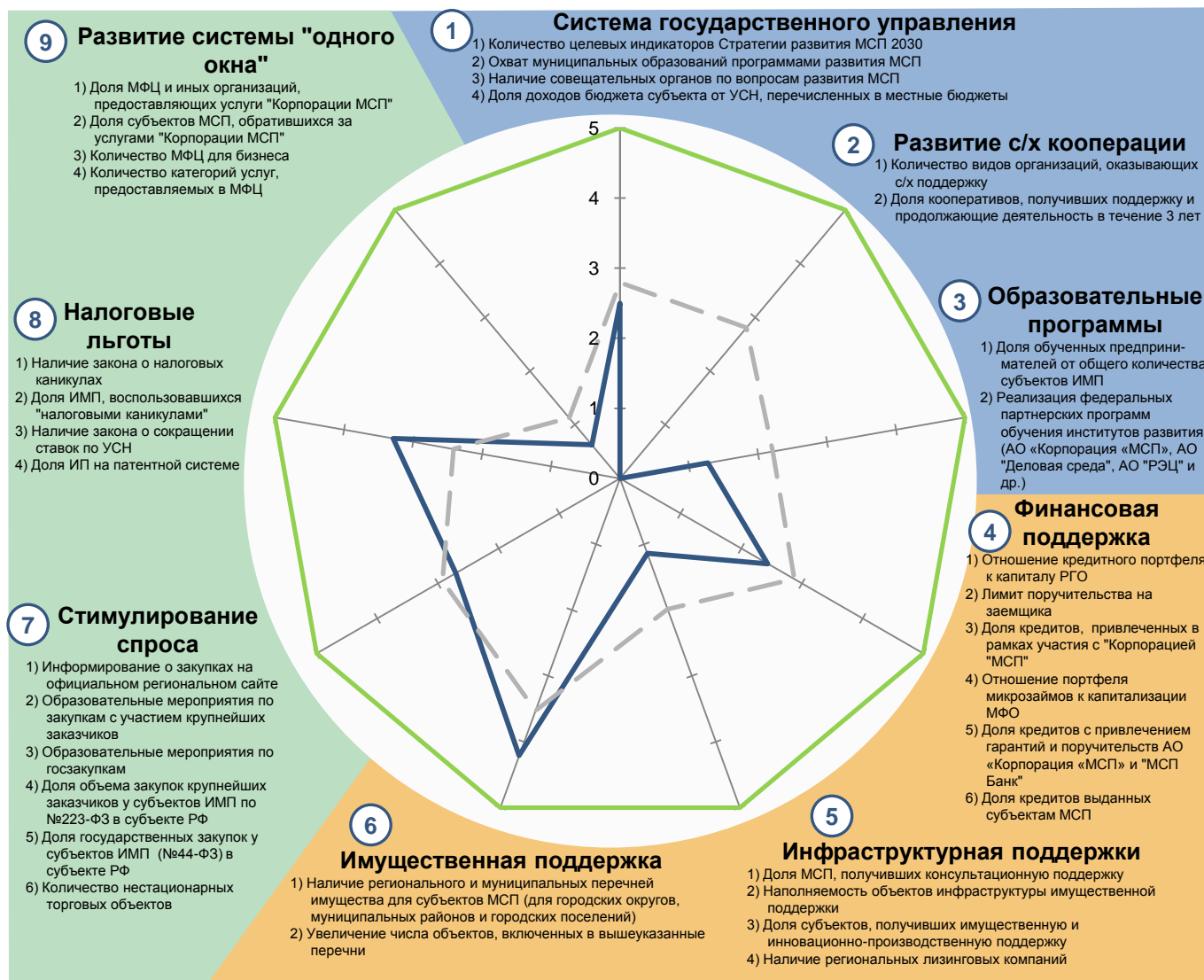
# Организация контрольно-надзорной деятельности



## Ключевые проблемы Челябинской обл.

- риск-ориентированный подход применяется по малому количеству видов регионального надзора

# Система мер по стимулированию развития малого предпринимательства



## Ключевые отставания от целевой модели Челябинской обл.

- Низкий уровень развития с/х кооперации
- Низкий уровень развития системы одного окна для МСП
- Низкий уровень инфраструктурной поддержки МП
- Низкий уровень образовательной поддержки

# Технологическое присоединение к электрическим сетям

Средний срок скорректирован  
Минэнерго



## Заключение договора

ТП с "Последней милей"

16 дн.

## 3 Прозрачность расчета платы за ТП для заявителя

- Наличие информации о наиболее выгодном варианте оплаты (за км и кВт)

## 2 Наличие личного кабинета

- Наличие функционального «Личного кабинета» на сайте сетевой организации

## 1 Удобство подачи заявки

- Доля заявок, поданных в электронном виде через Интернет

## 10 Наличие утвержденного порядка (регламента) СиП электроэнергетики субъектов РФ и документов территориального планирования (включая ППТ)

## 9 Взаимодействие заявителя с э/сбытовой компанией

- Количество дней, дополнительно затраченных заявителем на заключение договора с э/снабжающей организацией

ТП с "Последней милей"

69 дн.

## Оформление ТП

## 8 Быстрая процедура выдачи АТП

- Возможности составления и выдачи заявителю АТП и иных документов, связанных с ТП, при осуществлении включения ЭПУ

## Выполнение мероприятий<sup>1</sup>

ТП с "Последней милей"

124 дн.

## 4 Наличие упрощенной системы осуществления закупок

- Применение механизма заключения "рамочных" договоров

## 5 Упрощенная процедура проведения работ по строительству (реконструкции)

- Возможность проведения работ по строительству (реконструкции) объектов электросетевого хозяйства без получения разрешения на строительство

## 6 Упрощенная процедура размещения объектов электросетевого хозяйства

- Возможность строительства объектов без оформления земельных участков

## 7 Оптимизация процедуры получения разрешения на проведение работ

- Совокупный регламентный срок получения документов, разрешений и согласований ПСД, необходимых для получения ордера на проведение работ в муниципальном образовании
- Срок предоставления "ордера на земельные работы"

Средний срок по всем типам ТП в субъекте РФ

225 дн.

## Отклонения от целевой модели Челябинской обл.

- Отсутствие возможности заключения "рамочных" договоров
- Отсутствие возможности строительства объектов без оформления земельных участков
- Длительный срок получения документов и разрешений для получения ордера, а также длительный срок предоставления самого "ордера на земельные работы"
- Отсутствие выдачи заявителю АТП и иных документов при включении ЭПУ
- Отсутствие регламента синхронизации СиП электроэнергетики и документов территориального планирования

X дн.

Сроки по этапам ТП (для случая с выполнением мероприятий "Последней мили")

1. Сумма сроков этапов приведена для случая с выполнением мероприятия "Последней мили", общий срок ТП в субъекте – средний для всех случаев ТП



# Технологическое присоединение к сетям газоснабжения



## Заклучение договора

30 дн.

### 2 Наличие вариантов платы

- Наличие вариантов по срокам оплаты по стадиям выполнения договора на технологическое присоединение

### 1 Удобство подачи заявки

- Возможность подачи заявки в электронном виде через Интернет
- Проведение технической комиссии по определению тех. возможности подключения с участием заявителя
- Наличие интернет-портала с интерактивной картой сети и статусом заявки
- Возможность дистанционного заключения договора на ТП

### 10 Сокращение сроков регистрации имущества

- Наличие комплекса мер, направленных на сокращение сроков регистрации имущества для газораспределительных организаций и других разрешений на региональном и муниципальном уровне

### 9 Быстрая процедура выдачи акта о ТП

- Наличие возможности получения акта о ТП и иных актов на месте осмотра

15 дн.

## Пуск газа

### 3 Автоматизация

- Наличие автоматизированной системы подготовки ТУ

## Выполнение мероприятий

4

### 4 Достаточность финансирования перспективного развития и оптимизация стоимости строительства газораспределительных сетей

90 дн.

- Наличие утвержденной региональной программы газификации с источниками финансирования
- Применение критериев эффективной газификации при формировании программы
- Оптимизация газораспределительной организацией стоимости капитальных вложений (применение ресурсного метода ценообразования при строительстве)

5

### 5 Упрощенное получение разрешения на строительство

- Наличие НПА, отменяющего необходимость получения разрешения на строительство газопроводов

6

### 6 Гибкость механизмов согласования земли

- Возможность размещения объектов газоснабжения на муниципальных и государственных землях без их предоставления в аренду или собственность

7

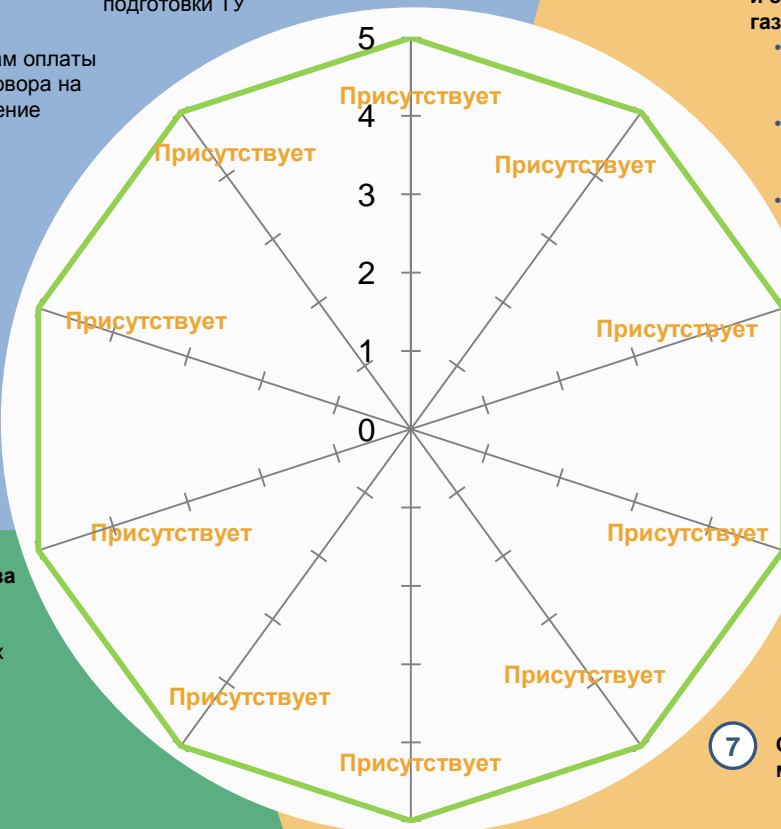
### 7 Степень взаимодействия муниципалитетов

- Наличие регламента оказания муниципальных услуг по получению разрешений для получения «ордера на земляные работы»

8

### 8 Оптимизация договорных процедур

- Возможность дистанционного заключения договора на поставку газа



X дн.

Обязательное целевое значение длительности соответствующего этапа

X дн.

Обязательное целевое значение длительности по всем типам ТП

XX

Рекомендательные целевые значения факторов



# Подключение к инфраструктуре теплоснабжения, водоснабжения и водоотведения

Х дн.

## До заключения договора

1

### Информационное обеспечение

- Наличие информации о доступной мощности с возможностью детализации
- Наличие публикации на сайте РСО информации об исчерпывающем перечне документов, необходимых к представлению (с примером заполнения)
- Наличие в открытом доступе на сайте субъекта РФ информации о возможности подключения нагрузки заявителя в выбранной точке подключения в привязке к земельному участку
- Наличие «горячей линии» по вопросам подключения
- Наличие оцифрованных схем ресурсонабжения сети региона с размещением информации на сайте (с учетом законодательства о государственной тайне)

2

### Автоматизация

- Наличие калькулятора на сайте субъекта РФ и РСО, позволяющего примерно рассчитать плату за подключение, исходя из определенной точки подключения и с учётом нагрузки заявителя

## Заключение договора

40 дн.\*

\*при условии подачи полного комплекта документов

3

### Удобство подачи заявки

Наличие возможности подачи заявки следующих форм:

- в электронной форме, с использованием квалифицированной цифровой подписи;
- почтовым отправлением;
- нарочно.

4

### Информационное обеспечение

- Проведение технической комиссии по определению возможности подключения при участии заявителя с раскрытием информации о принятых мерах

5

### Упрощенное получение разрешения на строительство

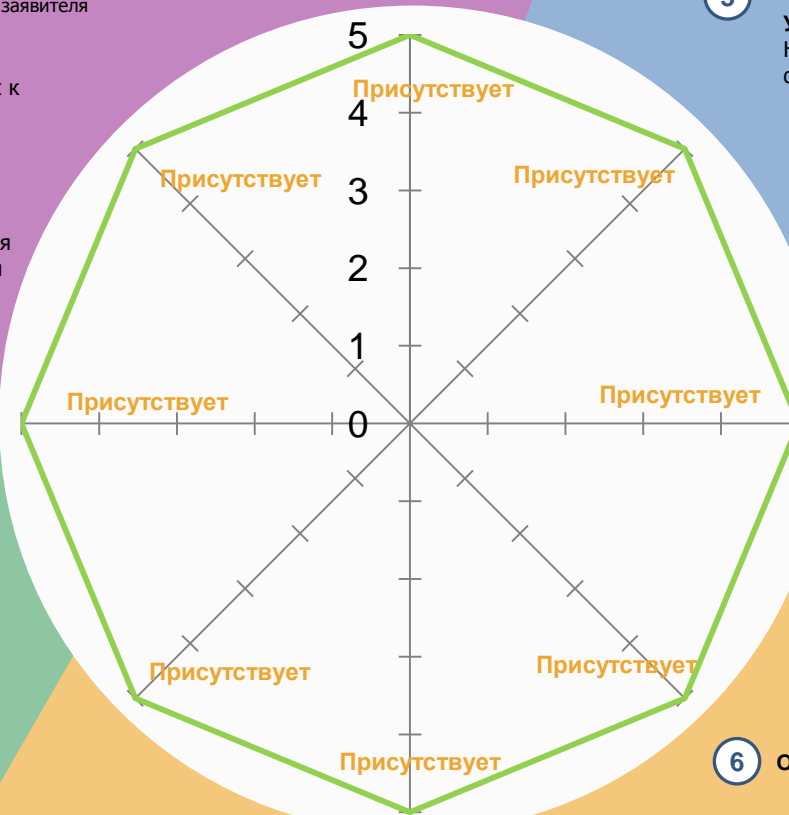
- Наличие НПА, отменяющего необходимость получения разрешения на строительство сетей тепло-, водоснабжения и водоотведения, путем утверждения на уровне закона субъекта РФ перечня случаев, при которых не требуется получение разрешения на строительство;

6

### Оптимизация процедур

- Наличие акта о сокращении сроков прохождения экспертизы ПСД

до 18 мес.



8

### Быстрая процедура выдачи акта о ТП

- Наличие возможности направления заявителю актов ТП, разграничения балансовой принадлежности и эксплуатационной ответственности, подписанного электронной подписью

7

### Быстрая процедура выдачи акта о ТУ

- Наличие возможности направления заявителю акта о выполнении ТУ, подписанного электронной подписью

Пуск

- Наличие акта о сокращении сроков прохождения экспертизы ПСД
- Возможность размещения объектов на муниципальных и гос. землях без их предоставления в аренду или собственность
- Короткий срок предоставления «ордера на земляные работы»
- Наличие регламента оказания муниципальных услуг по получению разрешений для получения «ордера на земляные работы»

Выполнение мероприятий

Х дн.

Длительность соответствующего этапа в субъекте РФ

Х дн.

Длительность подключения к инфраструктуре теплоснабжения, водоснабжения и водоотведения

# Наличие и качество регионального законодательства о механизмах защиты инвесторов и поддержки инвестиционной деятельности

## Закон субъекта Российской Федерации \*

1 Определяет виды региональных мер поддержки субъектов инвестиционной предпринимательской деятельности

2 Определяет статус координационных и совещательных органов, формируемых с участием субъектов инвестиционной и предпринимательской деятельности

3 Определяет категории получателей мер государственной поддержки в соответствии с документами стратегического планирования

4 Содержит положение о неухудшении положения инвестора в период реализации инвестиционного проекта

## Иные нормативные правовые акты субъекта Российской Федерации

5 Определяют порядок и условия предоставления мер государственной поддержки субъектам предпринимательской и инвестиционной деятельности

6 Регулируют особенности участия региона в инвестиционных соглашениях и проектах государственно-частного партнерства

7 Регламентирует порядок сопровождения инвестиционных проектов по принципу «одного окна»

8 Закрепляют статус специализированной организации, функционала, полномочий и порядка взаимодействия с органами власти (см. целевую модель «Эффективность работы специализированной организации по привлечению инвестиций и работе с инвесторами» (фактор 6)

### Примеры успешных практик

Республика Татарстан

Тюменская область

Свердловская область

Москва

## Обеспечивающие факторы

9 Актуальные редакции правовых актов размещены на специализированном интернет-портале об инвестиционной деятельности и официальных сайтах региональных органов государственной власти

10 Содержание правовых актов изложено на специализированном интернет-портале об инвестиционной деятельности в доступной форме с применением схем, таблиц и инфографики

11 Меры поддержки, предусмотренные региональным законодательством, обеспечены необходимыми ресурсами: кадровыми, организационными и финансовыми ресурсами

12 Вопросы правоприменения рассматриваются на заседаниях Совета по улучшению инвестиционного климата

13 Обеспечено оперативное устранение нарушений законодательства, выявленных по результатам работы каналов прямой связи инвесторов и руководства региона

## Примечание

\* По решению законодательного (представительного) органа государственной власти субъекта Российской Федерации отдельные положения могут устанавливаться актами исполнительных органов государственной власти субъекта Российской Федерации

# Эффективность работы специализированной организации по привлечению инвестиций и работе с инвесторами

<p>1</p> <p>Наличие порядка формирования, согласования и контроля за выполнением показателей эффективности деятельности специализированной организации</p>	<p>2</p> <p>Положительная динамика утвержденных показателей эффективности деятельности специализированной организации*</p> <p>Объем привлеченных инвестиций в основной капитал на душу населения (в том числе прямых иностранных инвестиций)</p> <p>Объем привлеченных инвестиций в основной капитал без учета бюджетных средств на душу населения</p> <p>Количество новых инвестиционных проектов и соглашений</p> <p>Созданные рабочие места (в том числе высокопроизводительные)</p> <p>Объем привлеченных инвестиций в рамках проектов ГЧП, реализуемых на территории субъекта **</p> <p>Количество проектов, реализуемых совместно с федеральными институтами развития</p> <p>Количество инвестиционных соглашений (проектов) и доля выполненных инвестиционных соглашений (проектов) от общего числа соглашений (проектов)</p>	<p>3</p> <p>Участие в сопровождении инвестиционных проектов по принципу «одного окна»</p>	<p>4</p> <p>Контроль и отчетность, прозрачность процессов и результатов деятельности</p>	<p>5</p> <p>Наличие системы мотивации руководителей и сотрудников организации</p>	<p>6</p> <p>Закрепление в нормативных правовых актах субъекта РФ статуса специализированной организации, функционала, полномочий и порядка взаимодействия с органами власти</p>
--	--	---	--	---	---

Примеры успешных практик
Республика Татарстан
Алтайский край
Кемеровская область
Тулльская область
Ульяновская область

<p>Обеспечивающие факторы</p>	<p>Определение приоритетных секторов экономики (сфер) и целевого клиента (инвестора)</p>	<p>Участие в общероссийских и международных мероприятиях с целью продвижения инвестиционных возможностей региона (с учетом финансовых возможностей)</p>
	<p>Утверждение «операционных драйверов» эффективности работы (количество звонков, контактов, мероприятий)</p>	<p>Проведение региональных и муниципальных мероприятий с привлечением потенциальных инвесторов (не менее 1 раза в год)</p>
<p>Утверждены ключевые показатели эффективности сотрудников организации</p>	<p>Использование CRM-системы</p>	<p>Основными функциями спецорганизации могут быть: привлечение инвестиций, целевой поиск инвесторов, формирование инвестиционных предложений для инвесторов, организационное сопровождение инвесторов, подбор инвестплощадок, содействие развитию индустриальных парков и др. инвестинфраструктуры (при наличии), подготовка предложений по совершенствованию законодательной и нормативной базы, созданию благоприятных условий развития инвестактивности, обеспечение режима «одного окна» для инвесторов при взаимодействии с органами власти, продвижение инвестиционных возможностей и проектов региона в России и за рубежом (в том числе через конференции, выставки и форумы).</p>
<p>Организации предоставлена возможность размещать информацию на инвестиционном портале</p>	<p>Система обучения сотрудников (проектный менеджмент, профессиональная коммуникация, языковая подготовка и т.п.)</p>	<p>Конкретный набор (конфигурация) из указанного перечня основных функций определяется в зависимости от особенностей и возможностей региона.</p>
<p>Определен перечень федеральных и зарубежных институтов развития для взаимодействия и направления взаимодействия с ними. При наличии федеральных или зарубежных институтов развития, готовых к организации взаимодействия, должны быть заключены соглашения о взаимодействии и утверждены дорожные карты по реализации соглашений</p>		<p>Организационная правовая форма специализированной организации определяется органами власти субъектов Российской Федерации самостоятельно в соответствии с действующим законодательством. Функции специализированной организации могут быть возложены на исполнительный орган государственной власти субъекта Российской Федерации. Выполнение функций и достижение поставленных перед специализированной организацией задач может быть обеспечено в рамках заключаемого на конкурсной основе государственного контракта</p>

<p>Примечания</p>	<p>* Показатели эффективности деятельности должны учитывать данные всех уполномоченных органов и организаций, осуществляющих функции по привлечению инвестиций и работе с инвесторами</p>
	<p>** Если в соответствии с нормативными правовыми актами субъекта Российской Федерации специализированной организации предоставлена возможность осуществлять отдельные права и обязанности публичного партнера по соглашениям о государственно-частном партнерстве</p>

# Качество инвестиционного портала



# Эффективность обратной связи и работы каналов прямой связи инвесторов и руководства региона

## Наличие Совета по улучшению инвестиционного климата в субъекте Российской Федерации

1 Возглавляет высшее должностное лицо субъекта Российской Федерации

2 Заместителем руководителя является представитель предпринимательского сообщества

3 Не менее половины от общего числа членов совета составляют представители бизнеса и деловых объединений

4 В состав входят представители территориальных органов федеральных органов власти, руководитель специализированной организации

5 Заседания проводятся не реже одного раза в 2 месяца\*

6 Повестка формируется с учетом предложений субъектов инвестиционной и предпринимательской деятельности

7 Мониторинг выполнения регламента сопровождения инвестиционных проектов по принципу «одного окна»

8 Рассмотрение проектов и действующих нормативных правовых актов, влияющих на предпринимательскую и инвестиционную деятельность.

9 Открытость проведения заседаний, публикация протоколов заседаний и информации об их исполнении на интернет-портале

## Другие очные формы взаимодействия власти и участников инвестиционной деятельности

10 Проведение ежегодной сессии стратегического развития по ключевым направлениям развития региона с участием бизнес-сообщества, руководителей и ответственных специалистов органов государственной власти с выработкой дорожной карты мероприятий по улучшению инвестиционного климата в регионе

11 Годовое инвестиционное послание

12 Участие в мероприятиях, проводимых деловыми объединениями

### Примеры успешных практик

Воронежская область

Тульская область

Липецкая область

Москва

## Дистанционное взаимодействие представителей власти и участников инвестиционной деятельности

13 Возможность обращения инвестора на инвестиционном портале к руководству региона с регламентированными сроками ответа \*\*

14 Возможность оказания консультационных услуг с использованием средств обмена информацией в режиме реального времени (телефон, Интернет)

15 Регулярная подготовка и распространение среди представителей бизнеса и потенциальных инвесторов дайджеста основных инвестиционных событий

### Обеспечивающие факторы

16 Регулярные встречи руководства региона с представителями предпринимательского сообщества, в том числе в формате деловых завтраков и т.п.

17 Регламентирование порядка осуществления всех форм взаимодействия и контроль за его исполнением

### Примечания

\* Целесообразно выделение рабочих групп в рамках Инвестиционного совета по профильным направлениям деятельности, регулярность встреч которых не должна быть реже одного раза в месяц

\*\* Работа обратной связи (например: 1 рабочий день – маршрутизация поступившего обращения (заявки); 5 рабочих дней - ответ заявителю по существу поступившего обращения; 10 рабочих дней - ответ заявителю с учетом дополнительной проработки вопроса в случае необходимости)